



With Built-In Battery

Quick Start Instructions

Thank You and Congratulations on your purchase of the ScanX Discover[®] HC or the ScanX Discover[®] HR Digital Imaging System, a rugged portable imaging system manufactured by Air Techniques, Inc. for DÜRR NDT. Each system has been designed and manufactured using state-of-the-art technology to produce the lightest, most rugged and dependable digital imaging system available for the demanding conditions encountered in portable radiography applications. The scanners are extremely easy to deploy producing excellent quality digital images in seconds. This efficiency coupled with repeatable consistent image quality provides results that allow the user to make critical decisions on the spot eliminating the need to return for retakes.

This document provides abbreviated instructions to setup and operate ScanX. Refer to the Operator's Manual included as a PDF file on the supplied CD Disk for complete instructions to ensure that your ScanX gives the highest level of service.

Although each ScanX has been designed to minimize exposure of personnel to hazards, users must exercise every precaution to ensure personnel safety, and be familiar with the warnings and cautions presented below and throughout the Operator's Manual.

Use of Accessory Equipment.

The use of ACCESSORY equipment not complying with the equivalent safety requirements of this equipment may lead to a reduced level of safety of the resulting system. Use of ACCESSORIES or cables other than those specified or provided by the manufacturer may result in increased EMISSIONS or decreased IMMUNITY of the EQUIPMENT.

Electrical Safety Notes.

- The main power switch is the main power disconnect device.
- Use only the line cord provided with the unit.
- Use only grounded electrical connections.
- Check the device cables for possible damage before switching on. Damaged cables, plugs and sockets must be replaced before use.
- Do not locate unit where it could be sprayed with water, or in a damp environment.

Do Not Attempt Internal Service.

All repairs above and beyond simple maintenance may only be carried out by DÜRR NDT personnel or by a suitably qualified person approved by DÜRR NDT. Contact your local authorized dealer for service. Failure to heed this directive may result in equipment damage and voiding the warranty.

Warnings and symbols

The warnings and symbols in this document are intended to draw attention to possible injury to persons or damage to machinery. The following warning symbols are used.



Warning - laser beam.



Voltage hazard that can be a caution or warning depending on the magnitude of the risk.



General warning symbol is a symbol that indicates a hazard. It is composed of an equilateral triangle surrounding an exclamation mark. The safety alert symbol shall not be used to alert persons of property damage only accidents.



SIGNAL WORD
Description of the type and source of danger.

Here you will find the possible results of ignoring the warning.

- › Follow these measures to avoid the danger.

Danger level

The signal word differentiates between four levels of danger:

- DANGER:** Indicates immediate danger of severe injury or death.
- WARNING:** Indicates possible danger of severe injury or death.
- CAUTION:** Indicates risk of minor injuries.
- NOTICE:** Indicates information is considered important, The safety alert symbol shall not be used with this signal word. When a signal word is used for messages relating to property damage, NOTICE is the choice of signal word.

Laser Class Warning.

The ScanX is a Class 1 Laser Product [Class 1 Laser Product (IEC 60825)]

The warning label shown on the right identifies the ScanX as a Class I Laser Product (IEC)]. It also alerts the user to Class 3B Laser potential danger to humans in the event the product is opened during service. There is no laser radiation from this product when operated and maintained as instructed.



Box contents

Unpacking

As listed below, each ScanX System is shipped in a single carton containing the ScanX main assembly and associated accessory kit. Unpack each component of the ScanX and inspect for physical damage such as scratched panels, damaged connectors, etc. If any damage is noted, immediately notify your authorized dealer so corrective action can be taken. Save all cartons and packing materials to protect the ScanX in the event of future transport or shipping.

Included System Components

Each ScanX system consists of the indicated main assembly and accessory kit as listed. Refer to the TECHNICAL DATA section of the Operator's Manual included on the supplied CD Disk for ratings and identification for specific ScanX models. Verify that all listed items were received. If any item is missing, notify your dealer.

Important: Make sure to read and follow the Operator's Manual included as a PDF file on the supplied CD Disk to ensure that your ScanX gives the highest level of service. Please note that the Operator's Manual is also available on the website (www.scanx-ndt.com).

Setup & operation

ScanX Imaging Software and Device Drivers Installation

The user must provide appropriate and compliant computer hardware where ScanX View or an authorized third-party imaging software is installed. In addition, USB device drivers must also be installed to operate ScanX. When using ScanX View, these drivers are automatically installed during the software installation. When using a third-party imaging software, drivers are installed via the Setup program provided on the CD disk included with ScanX. Normally, this program runs automatically when the CD is inserted into the drive for the first time. If not, run the Setup program located in the root directory of the CD (typically **D:\AutoRun.exe**).

Important: The fuse must be installed in order to operate the ScanX via the battery.

Battery Fuse Installation. Install the supplied 5A fuse as follows:

1. Insert the fuse cartridge into the fuse holder hole.
2. Secure the fuse by twisting the fuse cap 1/4 turn clockwise.

ScanX Connections. As shown by the illustration at right, connecting the ScanX for operation consists of the following

1. Connect to the computer via supplied USB cable.
2. Connect to power source via supplied line cord.

Important: The built-in battery must always be charged prior to using for the first time. Make sure the CHARGE LEVEL indicator illuminates green prior to use.

Battery Charging. Charge the battery as follows:

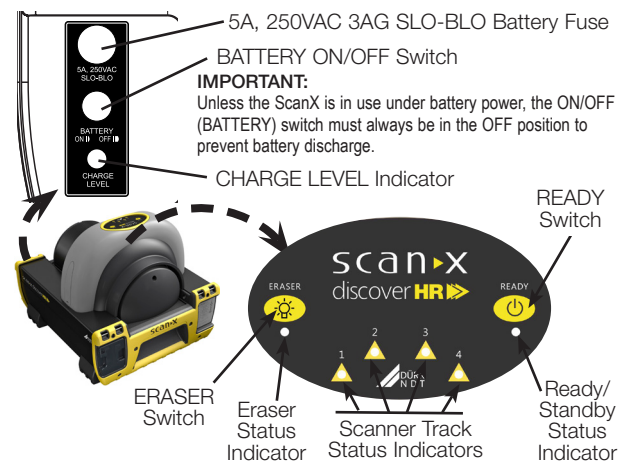
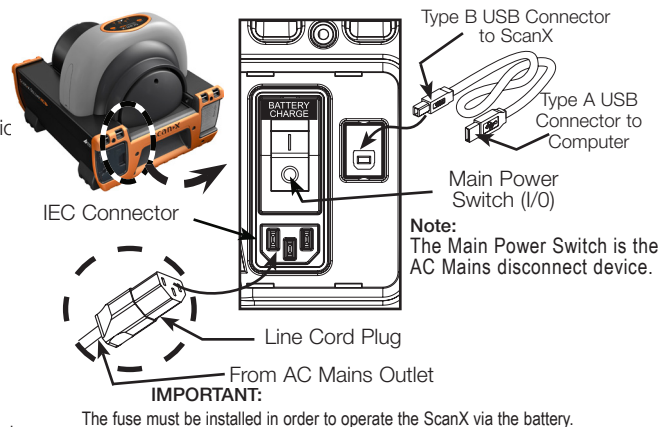
1. Place the Main Power switch to the ON (I) position and press the BATTERY ON/OFF switch to the OFF position.
2. Allow the battery to charge for a full 3 hours before using for the first time and on subsequent uses to reach the full operational power level.
3. Verify that the CHARGE LEVEL indicator illuminates green by removing the AC power and depressing the BATTERY ON/OFF switch to the ON position. If okay, turn the BATTERY ON/OFF switch to the OFF position.

ScanX Operation. Operate the ScanX connected to a properly set up computer as follows:

1. Perform one of the following steps depending on operating power desired.
 - a. When operating from the battery, depress the BATTERY switch and verify the CHARGE LEVEL indicator shows an adequate power level.
 - b. When operating from AC Mains, place the Main Power switch to ON and set the BATTERY ON/OFF switch to the ON position (flush with the panel). Make sure the CHARGE LEVEL indicator illuminates green.
2. Press the READY switch to turn ON the ScanX.
3. Verify that the READY indicator illuminates.
4. Activate the scanner via the Imaging Software.
5. Verify that all track status indicators illuminate green.
6. Minimize exposure to ambient light and insert the PSP into the ScanX inlet with the sensitive (front) side of PSP towards the ScanX.
7. Verify that all track status indicators illuminate yellow.
8. Observe that the scanned PSP exits through the scanner arch.

System Components

Model	ScanX	ScanX
	Discover HR-B	Discover HC-B
ScanX Discover Imaging Plate Scanner	2138100009	2138100011
Quick Start Instructions	2138100301	2138100301
Accessory Kit containing:	2138100043	2138100043
3-meter USB cable		
Fuse Kit (5A, 250VAC, Fuse; qty 2)		
CD Disk containing Drivers and Operator's Manual		
Country specific Mains cable		



Manufactured by Air Techniques for:

DÜRR NDT GmbH & Co. KG

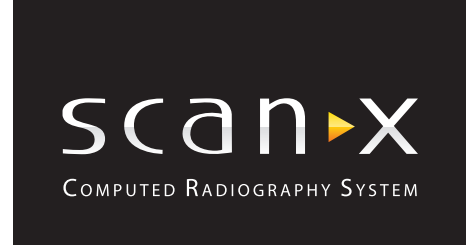
Höfigheimer Straße 22

74321 Bietigheim-Bissingen, Germany

Phone: +49 7142 99381-0 · Fax: +49 7142 99381-299

www.scanx-ndt.com





Mit eingebautem
Akku

Kurzanleitung

Vielen Dank und herzlichen Glückwunsch zum Kauf des ScanX Discover® HC bzw. ScanX Discover® HR Digital Imaging System, einem robusten, tragbaren Bildgebungssystem, das von Air Techniques, Inc. für DÜRR NDT hergestellt wurde. Jedes System wurde mithilfe modernster Technologie entwickelt und gefertigt, um ein möglichst leichtes, robustes und zuverlässiges digitales Bildgebungssystem für die anspruchsvollen Bedingungen der tragbaren NDT-Röntgenanwendungen zur Verfügung zu stellen. Die Scanner sind äußerst leicht einsetzen und produzieren innerhalb von Sekunden digitale Aufnahmen von ausgezeichneter Qualität. Diese Effizienz in Verbindung mit der reproduzierbaren Bildqualität liefert Ergebnisse, mithilfe derer der Anwender an Ort und Stelle wichtige Entscheidungen treffen kann, ohne Aufnahmen wiederholen zu müssen. Dieses Dokument enthält eine Kurzanleitung für die Einrichtung und den Betrieb des ScanX. Ein vollständige Anleitung finden Sie im Bedienungshandbuch als PDF-Datei auf der beiliegenden CD, damit Ihr ScanX sein volles Leistungsniveau erreichen kann.

Bei der Konstruktion des ScanX wurde darauf geachtet, das Bedienungspersonal möglichst keinen Gefahren auszusetzen, doch muss der Anwender alle Vorsichtsmaßnahmen einhalten, um die Sicherheit von Personen zu gewährleisten, und mit den Warn- und Vorsichtshinweisen vertraut sein, die überall in dieser Anleitung aufgeführt und unten zusammengefasst sind.

Anwendung von Zubehör.

Die Verwendung von ZUBEHÖR, das nicht den gleichwertigen Sicherheitsanforderungen des Geräts entspricht, kann die Sicherheit des resultierenden Systems beeinträchtigen. Die Verwendung von ZUBEHÖR oder Kabeln, die von den vom Hersteller angegebenen oder bereitgestellten abweichen, kann zu erhöhten EMISSIONEN oder zu einer verminderten SICHERHEIT der AUSRÜSTUNG führen.

Hinweise zur elektrischen Sicherheit.

- Der Hauptschalter ist die Haupttrennvorrichtung.
- Verwenden Sie ausschließlich das mitgelieferte Netzkabel.
- Verwenden Sie ausschließlich geerdete elektrische Anschlüsse.
- Vor dem Einschalten sind die Gerätekabel auf Beschädigung zu überprüfen. Beschädigte Kabel, Stecker oder Buchsen müssen vor der Verwendung ausgetauscht werden.
- Platzieren Sie das Gerät nicht an Orten, an denen es mit Wasser besprüht werden könnte, oder in einer feuchten Umgebung.

Versuchen Sie nicht, das Gerät selbst zu warten bzw. zu reparieren.

Alle erwähnten Reparaturarbeiten, die über eine einfache Wartung hinausgehen, dürfen nur von Personal von DÜRR NDT oder einer qualifizierten Fachkraft, die von DÜRR NDT zugelassen wurde, ausgeführt werden. Wenden Sie sich für Service an Ihren Fachhändler vor Ort. Eine Nichtbeachtung dieser Anweisung kann zu Schäden an der Ausrüstung und zum Wegfall der Garantie führen.

Warnhinweise und Symbole

Die Warnhinweise und Symbole in diesem Dokument weisen auf mögliche Gefahren von Personen- bzw. Sachschäden hin. Sie sind mit folgenden Warnsymbolen gekennzeichnet.



Warnung vor Laserstrahlen.



Vorsicht oder Warnung vor gefährlicher elektrischer Spannung, je nach Ausmaß der Gefahr.



Das allgemeine Warnsymbol ist ein Symbol, das auf eine Gefahr hinweist. Es besteht aus einem gleichseitigen Dreieck, das ein Ausrufezeichen umrahmt. Das Sicherheitswarnsymbol ist nur dafür zu verwenden, um Personen vor Unfällen zu warnen, nicht vor Sachschäden.



SIGNALWORT
Beschreibung der Art und Quelle der Gefahr.

Hier stehen die möglichen Folgen bei Missachtung des Warnhinweises.

- › Diese Maßnahmen beachten, um die Gefahr zu vermeiden.

Gefahrenstufe

Mit dem Signalwort unterscheiden die Warnhinweise vier Gefahrenstufen:

- GEFAHR:** Warnt vor unmittelbarer Gefahr von schweren Verletzungen oder Tod.
- WARNUNG:** Warnt vor möglicher Gefahr von schweren Verletzungen oder Tod.
- VORSICHT:** Warnt vor der Gefahr leichter Verletzungen.
- HINWEIS:** Weist auf wichtige Informationen hin. Das Sicherheitswarnsymbol ist nicht mit diesem Signalwort zu verwenden. Wenn ein Signalwort für Hinweise auf Sachschäden verwendet wird, ist ACHTUNG als Signalwort zu verwenden.

Warnhinweis zur Laserklasse.

Der ScanX ist ein Laserprodukt der Klasse 1 [Klasse 1 Laserprodukt (IEC 60825)]

Der rechts dargestellte Warenaufkleber weist den ScanX als ein Laserprodukt der Klasse I (IEC) aus. Er warnt den Anwender ebenso vor der potentiellen Gefahr für Menschen durch Laser der Klasse 3B, wenn das Produkt während des Service geöffnet wird. Von diesem Produkt geht keine Laserstrahlung aus, wenn es gemäß den Anweisungen betrieben und gewartet wird.



Inhalt

Auspacken

Wie nachstehend aufgeführt wird das ScanX-System in einem einzelnen Karton geliefert, in dem die Hauptbaugruppe des ScanX sowie die zugehörigen Zubehörteile enthalten sind. Nehmen Sie die einzelnen Komponenten des ScanX aus der Verpackung und prüfen Sie die Teile auf Sachschäden, z.B. Kratzer an den Platten, beschädigte Stecker, usw.

Sollten Sie Sachschäden feststellen, benachrichtigen Sie bitte unverzüglich ihren Fachhändler, damit geeignete Korrekturmaßnahmen ergriffen werden können. Sie sollten sämtliche Kartons und Verpackungsmaterialien aufbewahren, um das ScanX bei einem zukünftigen Transport oder Versand schützen zu können.

Enthaltene Systemkomponenten

Jedes ScanX-System besteht aus dem angegebenen Scanner und dem aufgeführten Zubehörset. Die Nennwerte und die Kennzeichnung der einzelnen ScanX-Modelle zu entnehmen sind dem Abschnitt TECHNISCHE DATEN im Bedienungshandbuch auf der beigefügten CD zu entnehmen. Vergewissern Sie sich, dass sämtliche Teile geliefert wurden. Falls ein Teil fehlen sollte, benachrichtigen Sie bitte Ihren Fachhändler.

Wichtig: Lesen und befolgen Sie die Vorgaben des Bedienungshandbuchs, das als PDF-Datei auf der beiliegenden CD enthalten ist, um zu gewährleisten, dass Ihr ScanX sein höchstmögliches Leistungsniveau erreicht. Bitte beachten Sie, dass das Bedienungshandbuch auch auf der Webseite (www.scanx-ndt.com) erhältlich ist.

Systemkomponenten

Modell	ScanX Discover HR-B	ScanX Discover HC-B
Speicherfolienscanner ScanX Discover	2138100009	2138100011
Kurzanleitung	2138100301	2138100301
Zubehörset, enthält:	2138100043	2138100043
USB-Kabel, 3 Meter		
Sicherungssatz (5 A, 250 V AC, Sicherung; Anz. 2)		
CD mit Treibern, und Bedienungshandbuch		
Netzkabel (länderabhängig)		

Aufstellung & Betrieb

Installation der Bildgebungssoftware und Gerätetreiber des ScanX

Der Anwender muss geeignete und kompatible Computerhardware bereitstellen, auf der ScanX View oder ein zugelassenes Bildbearbeitungsprogramm eines Drittanbieters installiert werden kann. Darüber hinaus müssen zum Betrieb des ScanX die USB-Gerätetreiber installiert sein. Bei Anwendung von ScanX View werden diese Treiber während der Softwareinstallation automatisch mit installiert. Bei Verwendung von Bildbearbeitungssoftware anderer Hersteller werden die Treiber über das Setup-Programm auf der CD, die dem ScanX beiliegt, installiert. Normalerweise wird dieses Programm automatisch ausgeführt, wenn die CD zum ersten Mal in das Laufwerk eingelegt wird. Andernfalls können Sie das Setup-Programm im Stammverzeichnis auf der CD (üblicherweise **D:\AutoRun.exe**) ausführen.

Wichtig: Für den Betrieb des ScanX-Akkus mittels Akku muss die Sicherung installiert sein.

Installation der Akkusicherung. Setzen Sie die mitgelieferte 5A-Sicherung wie folgt ein:

1. Führen Sie die Sicherungspatrone in die Öffnung des Sicherungshalters ein.
2. Befestigen Sie die Sicherung, indem Sie die Sicherungskappe 1/4-Drehung im Uhrzeigersinn drehen.

Anschluss des ScanX. Wie in der Abbildung rechts dargestellt, wird der ScanX wie folgt für den Betrieb angeschlossen

1. Mit dem beiliegenden USB-Kabel an den Computer anschließen.
2. Mit dem beiliegenden Netzkabel an eine Stromquelle anschließen.

Wichtig: Der eingebaute Akku muss vor Gebrauch des Geräts immer aufgeladen werden. Vergewissern Sie sich, dass die Ladezustandsanzeige CHARGE LEVEL grün leuchtet, bevor sie das Gerät benutzen.

Akku laden. Laden Sie den Akku auf die folgende Weise:

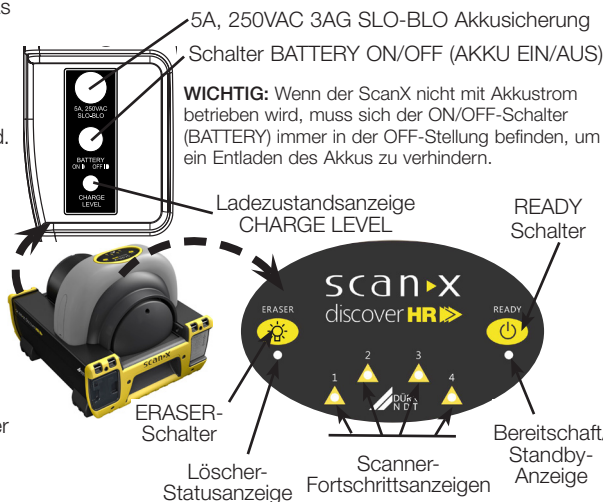
1. Stellen Sie den Hauptschalter auf ON (I) und stellen Sie sicher, dass der Schalter BATTERY ON/OFF auf OFF gestellt ist.
2. Laden Sie den Akku vor jedem Gebrauch des Geräts mindestens 3 Stunden, um den vollen Ladezustand zu erreichen.
3. Überprüfen Sie, dass die Ladezustandsanzeige CHARGE LEVEL grün leuchtet, indem Sie das Gerät vom Netz nehmen und den Schalter BATTERY ON/OFF in die Stellung ON drücken. Falls dies der Fall ist, drücken Sie den Schalter BATTERY ON/OFF in die Stellung OFF.

Betrieb des ScanX. Betrieb des ScanX nach Anschluss an einen auf geeignete Weise eingerichteten Computer:

1. Führen Sie einen der folgenden Schritte durch, je nachdem, welche Betriebsleistung benötigt wird.
 - a. Zum Betrieb mit Akku drücken Sie den Schalter BATTERY und vergewissern Sie sich, dass die Ladezustandsanzeige CHARGE LEVEL einen ausreichenden Ladezustand anzeigt.
 - b. Zum Betrieb mit Stromnetz stellen Sie den Hauptschalter auf ON und den Schalter BATTERY ON/OFF auf ON. Vergewissern Sie sich, dass die Ladezustandsanzeige CHARGE LEVEL grün leuchtet.
2. Drücken Sie den READY-Schalter, um den ScanX EIN zu schalten.
3. Überprüfen Sie, dass die READY-Anzeige leuchtet.
4. Aktivieren Sie den Scanner über die Bildverarbeitungssoftware.
5. Überprüfen Sie, dass alle Fortschrittsanzeigen grün leuchten.
6. Vermeiden Sie eine Belichtung durch Umgebungslicht und führen Sie die Speicherfolie mit der empfindlichen (Vorder-) Seite zum ScanX zeigend in den ScanX-Eingang.
7. Überprüfen Sie, dass alle Fortschrittsanzeigen gelb leuchten.
8. Schauen Sie, dass die gescannte Speicherfolie durch den Scanner-Bogen austritt



WICHTIG: Für den Betrieb des ScanX-Akkus mittels Akku muss die Sicherung installiert sein.



Hergestellt von Air Techniques für:

DÜRR NDT GmbH & Co. KG

Höpfigheimer Straße 22

74321 Bietigheim-Bissingen

Tel: +49 7142 99381-0 · Fax: +49 7142 99381-299

www.scanx-ndt.com

